

犬山、扶桑、江南、一宮、稲沢をぐるっとまわってみよう!

お城、公園、グラウンド、展望スポット、お風呂、カフェ、そしてお寺などまで木曾川周辺は、見どころ、遊びどころ、食べどころがいっぱい。
どんな楽しいスポットを自転車やウォーキングで、ぐるっとめぐる事ができます。
ぜひ、ゆっくり、じっくりと木曾川周辺をこのマップを利用して楽しんでください。



発行 木曾川上流域公園整備促進期成同盟会
愛知県江南市役所 都市整備部都市計画課
〒483-8701 愛知県江南市赤倉子町大坂90
TEL 0587-54-1111 FAX 0587-56-5952
メールアドレス tokei@city.konan.lg.jp
平成 30 年 3 月 作成

木曾川沿川サイクリングコースMAP

犬山市 扶桑町 江南市 一宮市 稲沢市

犬山市

犬山城
TEL.0568-41-1711
徳川将軍の15万石を誇り、大天守を誇る日本最古の天守閣です。木曾川沿いの山頂に、土上から眺め、天守閣の雄姿を堪能し、美しい庭園、各主要館を巡り、天守閣の天守閣の雄姿を堪能してください。

犬山城下町
TEL.0568-41-8000
犬山城下町は、徳川将軍の15万石を誇り、大天守を誇る日本最古の天守閣です。木曾川沿いの山頂に、土上から眺め、天守閣の雄姿を堪能し、美しい庭園、各主要館を巡り、天守閣の天守閣の雄姿を堪能してください。

観光院
TEL.0568-41-0205
徳川将軍の15万石を誇り、大天守を誇る日本最古の天守閣です。木曾川沿いの山頂に、土上から眺め、天守閣の雄姿を堪能し、美しい庭園、各主要館を巡り、天守閣の天守閣の雄姿を堪能してください。

どんでん館
TEL.0568-45-1728
木曾川沿いの山頂に、土上から眺め、天守閣の雄姿を堪能し、美しい庭園、各主要館を巡り、天守閣の天守閣の雄姿を堪能してください。

長光寺古墳史跡公園
TEL.0568-48-2712
長光寺古墳史跡公園は、徳川将軍の15万石を誇り、大天守を誇る日本最古の天守閣です。木曾川沿いの山頂に、土上から眺め、天守閣の雄姿を堪能し、美しい庭園、各主要館を巡り、天守閣の天守閣の雄姿を堪能してください。

桃太郎神社
TEL.0568-41-1586
桃太郎神社は、徳川将軍の15万石を誇り、大天守を誇る日本最古の天守閣です。木曾川沿いの山頂に、土上から眺め、天守閣の雄姿を堪能し、美しい庭園、各主要館を巡り、天守閣の天守閣の雄姿を堪能してください。

木曾川うかい
TEL.0568-41-0207
木曾川沿いの山頂に、土上から眺め、天守閣の雄姿を堪能し、美しい庭園、各主要館を巡り、天守閣の天守閣の雄姿を堪能してください。

扶桑町

木曾川扶桑緑地公園
TEL.0587-45-1111
木曾川沿いの山頂に、土上から眺め、天守閣の雄姿を堪能し、美しい庭園、各主要館を巡り、天守閣の天守閣の雄姿を堪能してください。

つまおり傘
TEL.0587-49-5209
つまおり傘は、徳川将軍の15万石を誇り、大天守を誇る日本最古の天守閣です。木曾川沿いの山頂に、土上から眺め、天守閣の雄姿を堪能し、美しい庭園、各主要館を巡り、天守閣の天守閣の雄姿を堪能してください。

守口大根
TEL.0587-49-1111
守口大根は、徳川将軍の15万石を誇り、大天守を誇る日本最古の天守閣です。木曾川沿いの山頂に、土上から眺め、天守閣の雄姿を堪能し、美しい庭園、各主要館を巡り、天守閣の天守閣の雄姿を堪能してください。

扶桑文化会館
TEL.0587-49-9000
扶桑文化会館は、徳川将軍の15万石を誇り、大天守を誇る日本最古の天守閣です。木曾川沿いの山頂に、土上から眺め、天守閣の雄姿を堪能し、美しい庭園、各主要館を巡り、天守閣の天守閣の雄姿を堪能してください。

長光寺古墳
TEL.0587-49-5209
長光寺古墳は、徳川将軍の15万石を誇り、大天守を誇る日本最古の天守閣です。木曾川沿いの山頂に、土上から眺め、天守閣の雄姿を堪能し、美しい庭園、各主要館を巡り、天守閣の天守閣の雄姿を堪能してください。

尊修院東門
TEL.0587-49-5200
尊修院東門は、徳川将軍の15万石を誇り、大天守を誇る日本最古の天守閣です。木曾川沿いの山頂に、土上から眺め、天守閣の雄姿を堪能し、美しい庭園、各主要館を巡り、天守閣の天守閣の雄姿を堪能してください。

菅光寺東海別院
TEL.0587-49-0043
菅光寺東海別院は、徳川将軍の15万石を誇り、大天守を誇る日本最古の天守閣です。木曾川沿いの山頂に、土上から眺め、天守閣の雄姿を堪能し、美しい庭園、各主要館を巡り、天守閣の天守閣の雄姿を堪能してください。

走行中もマナーを守りましょう

基本的な自転車の交通マナーを守って、快適なサイクリングライフを楽しみましょう。

- 体に合った自転車に乗りましょう
- 手渡し、傘さし、グリップやサンダルはきき運動は止めましょう
- 携帯電話を使用しながらの運転は絶対に止めましょう
- ビードの出しすぎに注意しましょう
- 荷物を持っては、ハンドルに掛けないで、荷台に固定しましょう
- 道路を渡るときは必ず止まって安全確認をしましょう
- 左折する自動車に注意しましょう

* 歩行者を優先して、安全とマナーに配慮し、十分に注意して走行しましょう。

メンテナンスをしっかりとしましょう

基本的な自転車のメンテナンスを行って、快適なサイクリングライフを楽しみましょう。

【ハンドルまわりは?】

- ハンドルポストはフレームに確実に固定されていますか
- ハンドルとハンドルポストに確実に固定されていますか
- ベルに確実に取り付けますか

【ブレーキ関係は?】

- フレーズとリムの位置は適正ですか
- フレーズの山、溝は浅くなっていませんか
- リムの溝は浅くなっていませんか
- ワイヤの緩みや物に接触した部分を確認し、調整は十分に行っていますか
- 切れはいいですか

【駆動部は?】

- 変速機は確実に変速しますか
- チェーンの緩みや汚れは拭き取っていますか
- クランククランクに確実に固定されていますか
- クランクはフレームに確実に固定されていますか
- 目視チェックをしますか

【サドル部分は?】

- サドルポストとサドルは確実に固定されていますか
- サドルはちゃんと固定されていますか

【車輪は?】

- 車輪はフレームの中心に固定されていますか
- 車輪の太さや空気圧、溝は浅くなっていませんか
- タイヤの溝は十分にありますか
- スポークのゆるみや切れはいいですか

【その他の部分は?】

- 足踏、前カ、スイング等の各部分の固定は確実にしていますか
- フォークヘッド、小径のゆるみや切れはいいですか
- 電灯の点灯 (又は反射板) は確実に固定されていますか
- 目視チェックをしますか

* 自転車や歩行者との事故をなくし、以上のことをしっかりと心がけ、サイクリングを楽しみましょう。

江南市

フラワーパーク江南
TEL.0587-54-2240
フラワーパーク江南は、徳川将軍の15万石を誇り、大天守を誇る日本最古の天守閣です。木曾川沿いの山頂に、土上から眺め、天守閣の雄姿を堪能し、美しい庭園、各主要館を巡り、天守閣の天守閣の雄姿を堪能してください。

愛宕稲荷寺公園
TEL.0587-54-1111
愛宕稲荷寺公園は、徳川将軍の15万石を誇り、大天守を誇る日本最古の天守閣です。木曾川沿いの山頂に、土上から眺め、天守閣の雄姿を堪能し、美しい庭園、各主要館を巡り、天守閣の天守閣の雄姿を堪能してください。

蘇南公園
TEL.0587-54-0101
蘇南公園は、徳川将軍の15万石を誇り、大天守を誇る日本最古の天守閣です。木曾川沿いの山頂に、土上から眺め、天守閣の雄姿を堪能し、美しい庭園、各主要館を巡り、天守閣の天守閣の雄姿を堪能してください。

すいとびあ江南
TEL.0587-54-1111
すいとびあ江南は、徳川将軍の15万石を誇り、大天守を誇る日本最古の天守閣です。木曾川沿いの山頂に、土上から眺め、天守閣の雄姿を堪能し、美しい庭園、各主要館を巡り、天守閣の天守閣の雄姿を堪能してください。

鎌須賀家屋敷跡
TEL.0587-54-1111
鎌須賀家屋敷跡は、徳川将軍の15万石を誇り、大天守を誇る日本最古の天守閣です。木曾川沿いの山頂に、土上から眺め、天守閣の雄姿を堪能し、美しい庭園、各主要館を巡り、天守閣の天守閣の雄姿を堪能してください。

音楽寺
TEL.0587-54-1111
音楽寺は、徳川将軍の15万石を誇り、大天守を誇る日本最古の天守閣です。木曾川沿いの山頂に、土上から眺め、天守閣の雄姿を堪能し、美しい庭園、各主要館を巡り、天守閣の天守閣の雄姿を堪能してください。

江南市民花火大会
TEL.0587-54-1111
江南市民花火大会は、徳川将軍の15万石を誇り、大天守を誇る日本最古の天守閣です。木曾川沿いの山頂に、土上から眺め、天守閣の雄姿を堪能し、美しい庭園、各主要館を巡り、天守閣の天守閣の雄姿を堪能してください。

一宮市

138タワーパーク
TEL.0586-51-1105
138タワーパークは、徳川将軍の15万石を誇り、大天守を誇る日本最古の天守閣です。木曾川沿いの山頂に、土上から眺め、天守閣の雄姿を堪能し、美しい庭園、各主要館を巡り、天守閣の天守閣の雄姿を堪能してください。

光明寺公園陸球場
TEL.0586-51-0300
光明寺公園陸球場は、徳川将軍の15万石を誇り、大天守を誇る日本最古の天守閣です。木曾川沿いの山頂に、土上から眺め、天守閣の雄姿を堪能し、美しい庭園、各主要館を巡り、天守閣の天守閣の雄姿を堪能してください。

一宮市総合体育館
TEL.0586-51-0300
一宮市総合体育館は、徳川将軍の15万石を誇り、大天守を誇る日本最古の天守閣です。木曾川沿いの山頂に、土上から眺め、天守閣の雄姿を堪能し、美しい庭園、各主要館を巡り、天守閣の天守閣の雄姿を堪能してください。

大野極楽寺公園
TEL.0586-51-0215
大野極楽寺公園は、徳川将軍の15万石を誇り、大天守を誇る日本最古の天守閣です。木曾川沿いの山頂に、土上から眺め、天守閣の雄姿を堪能し、美しい庭園、各主要館を巡り、天守閣の天守閣の雄姿を堪能してください。

木曾川緑地公園
TEL.0586-51-0215
木曾川緑地公園は、徳川将軍の15万石を誇り、大天守を誇る日本最古の天守閣です。木曾川沿いの山頂に、土上から眺め、天守閣の雄姿を堪能し、美しい庭園、各主要館を巡り、天守閣の天守閣の雄姿を堪能してください。

尾西歴史民俗資料館
TEL.0586-54-1111
尾西歴史民俗資料館は、徳川将軍の15万石を誇り、大天守を誇る日本最古の天守閣です。木曾川沿いの山頂に、土上から眺め、天守閣の雄姿を堪能し、美しい庭園、各主要館を巡り、天守閣の天守閣の雄姿を堪能してください。

三井節子記念美術館
TEL.0586-51-0215
三井節子記念美術館は、徳川将軍の15万石を誇り、大天守を誇る日本最古の天守閣です。木曾川沿いの山頂に、土上から眺め、天守閣の雄姿を堪能し、美しい庭園、各主要館を巡り、天守閣の天守閣の雄姿を堪能してください。

稲沢市

菅光寺東海別院
TEL.0587-49-0043
菅光寺東海別院は、徳川将軍の15万石を誇り、大天守を誇る日本最古の天守閣です。木曾川沿いの山頂に、土上から眺め、天守閣の雄姿を堪能し、美しい庭園、各主要館を巡り、天守閣の天守閣の雄姿を堪能してください。

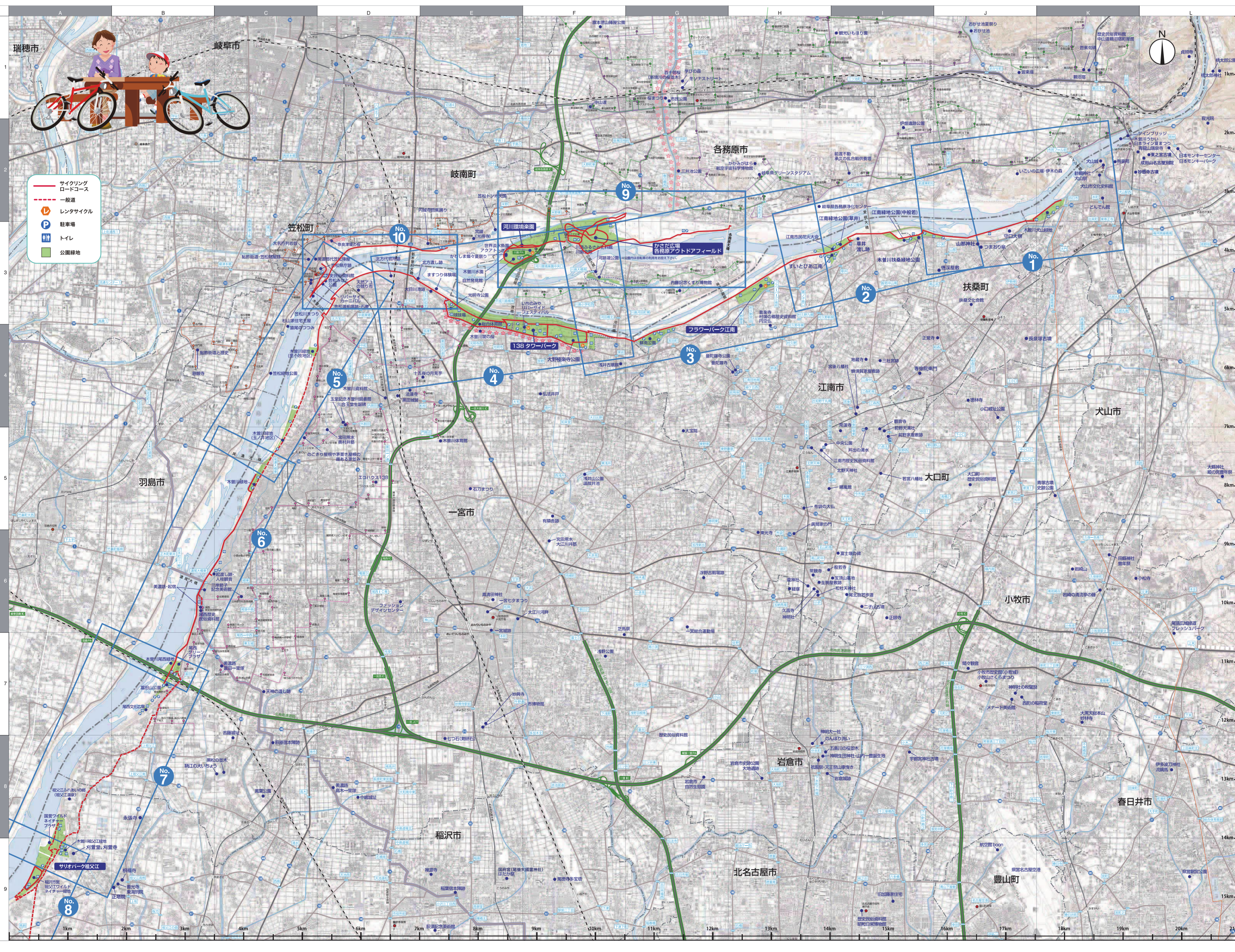
永徳寺
TEL.0587-49-0143
永徳寺は、徳川将軍の15万石を誇り、大天守を誇る日本最古の天守閣です。木曾川沿いの山頂に、土上から眺め、天守閣の雄姿を堪能し、美しい庭園、各主要館を巡り、天守閣の天守閣の雄姿を堪能してください。

刈屋堂
TEL.0587-49-0143
刈屋堂は、徳川将軍の15万石を誇り、大天守を誇る日本最古の天守閣です。木曾川沿いの山頂に、土上から眺め、天守閣の雄姿を堪能し、美しい庭園、各主要館を巡り、天守閣の天守閣の雄姿を堪能してください。

刈屋堂
TEL.0587-49-0143
刈屋堂は、徳川将軍の15万石を誇り、大天守を誇る日本最古の天守閣です。木曾川沿いの山頂に、土上から眺め、天守閣の雄姿を堪能し、美しい庭園、各主要館を巡り、天守閣の天守閣の雄姿を堪能してください。

地泉院の鐘樓塔
TEL.0587-49-1128
地泉院の鐘樓塔は、徳川将軍の15万石を誇り、大天守を誇る日本最古の天守閣です。木曾川沿いの山頂に、土上から眺め、天守閣の雄姿を堪能し、美しい庭園、各主要館を巡り、天守閣の天守閣の雄姿を堪能してください。

木曾川沿川サイクリングコースMAP



レンタサイクル情報

木曾川沿川サイクリングコース周辺には、フラワーパーク江南(江南市)、すいとびあ江南(江南市)、大野極楽寺公園(一宮市)、138タワーパーク(一宮市)、河川環境楽園(各務原市)の5箇所にてレンタサイクルが用意されていますので、木曾川の雄大な景色を楽しみながらサイクリングしてみてください。

お問い合わせ先

- ・フラワーパーク江南管理事務所 (江南市) TEL: 0587-57-2240
- ・すいとびあ江南 (江南市) TEL: 0587-53-5111
- ・大野極楽寺公園管理事務所 (一宮市) TEL: 0586-51-3015
- ・138タワーパーク管理事務所 (一宮市) TEL: 0586-51-7105
- ・河川環境楽園 自然発見館 (各務原市) TEL: 0586-89-7022



木曽川犬山緑地から扶桑までをめぐるルートです。このコース全体は、サイクリングロードの整備が進み、ほとんどの箇所で見事な犬山城が川沿いに眺められるコースで、爽快な気分がサイクリングができます。また、国宝犬山城やその周辺などには犬山城下町の古い町並みなどの観光スポットやグルメスポットも多く、様々な楽しみ方ができます。



木曽川犬山緑地

扶桑、江南方面への本格的なサイクリングロードのスタート地点となります。駐車場もあり、クルマでここまで来て、サイクリングをスタートすることができます。テニスコートや子ども遊具もありますので、家族で色々楽しむことができます。トイレもあります。



展望台 百間猿尾

猿尾とは、猿のしっぽの様に細長い姿をした堤防の事です。見晴らしの良い場所ですので、休憩ポイントとしておすすめです。

木曽川犬山緑地内は、川沿いに設けられているサイクリングロードを走行しましょう。



歩行者が多いので、注意して走行しましょう。

時計の付いた管理事務所が出入口の目印になります。

スロープ側を走りましょう。(南側は階段あり)



地域ボランティアにより花卉の管理がされ、四季を通して多くの人の目を楽しませています。



散策の森

緑豊かな散策道の中に、多くのベンチが設けられています。休憩場所としておすすめです。



国宝犬山城は、戦国時代の1537年に織田信長の叔父である織田信康によって創建された。現存する日本最古と言われる木造の天守を持つお城です。木曽川のほとりの小高い山に建てられ、天守からの眺めはまさに絶景です。またこの近くには、木曽川河畔一帯に約400本の桜が咲き誇る桜の名所でもあります。



サイクリングロードコース	一般道	おすすめポイント	休憩スポット	走行上のアドバイス及び注意箇所	駐輪場	駐車場	レンタサイクル	仮設トイレ	仮設トイレ	地域周遊ルート	公園緑地	県境
												市町村境界
												※各地図の縮尺率は異なります



国営木曾三川公園
かさた広場



★6 蘇南公園
遊具施設、ソフトボール場、サッカーコート、テニスコート、パークゴルフ場、ドッグラン広場などがある大型の公園です。また、近隣では珍しいローラスケート場があるのが特徴です。



★4 水神社

土手のサイクリングロードを走っても気持ちよいですが、河原のサイクリングロードも利用できます。



★7



★2

フラワーパーク江南から大野極楽寺公園までのルートです。サイクリングロード上を快適に走ることができます。風を楽しむ土手を走るルートや自然が豊かな野趣に富む河川敷を走るルートが選べる箇所があります。また、フラワーパーク江南では四季を通して草花が楽しめ、蘇南公園ではパークゴルフなどのスポーツが楽しめるなど、くつろげるスペースも豊富にあり幅広い楽しみ方ができます。

スロープを使って河原のサイクリングロードに向かって下がらしましょう。



スロープを使って河原のサイクリングロードも利用できます。

土手のサイクリングロードを走っても気持ちよいですがスロープを使って河原のサイクリングロードも利用できます。



★8 休憩所



★5 パークゴルフ場

大野極楽寺公園には、レンタサイクルが用意されており、貸出しは管理棟で行っています。

グラウンドに沿って曲がります。

ここで自転車と歩行者の通る位置が変わります。



フラワーパーク江南休憩所

国営木曾三川公園 フラワーパーク江南(江南花卉園芸公園)は、都市生活空間においてゆとりとうるおいを実感できる花と緑豊かな美しい環境を創出することを目的とし、また住民の皆様が参加・体験できる公園として、2007年に開園しました。また、フラワーパーク江南では、一部の施設を有料にて貸出ししています。研修や会議、サークル活動の場としてご利用できます。

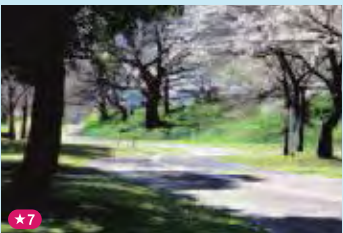


★1 フラワーパーク江南

スロープを使って土手が上がれば蘇南公園の利用もできます。



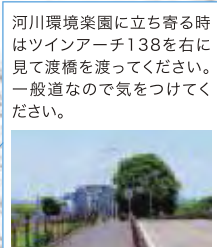
- サイクリングロードコース
 - - - 一般道
 - ★1 おすすめポイント
 - 🏠 休憩スポット
 - 📢 走行上のアドバイス及び注意箇所
 - P 駐輪場
 - P 駐車場
 - 🚲 レンタサイクル
 - WC 仮設トイレ
 - WC 仮設トイレ
 - 📍 地域周遊ルート
 - 🌳 公園緑地
 - 県境
 - 市町村境界
- ※各地図の縮尺率は異なります



木曾川のランドマークである138タワーパークの南側を通るルートです。ツインアーチ138や川島の河川環境楽園など人気の高い行楽地が存在するエリアで、クルマ利用でのアクセスがとても良いのが特徴です。また、138タワーパーク付近は、名勝及び天然記念物に指定されている御園堤に800本以上の桜が植えられ、春にはお花見を楽しみながらサイクリングもできます。



★2 河川環境楽園
河川環境楽園は、岐阜県世界淡水魚園水族館アクア・トギふを含む複数の施設からなる水辺の環境共生型テーマパークです。東海北陸自動車道の川島パーキングエリアと一体的に整備された川島ハイウェイオアシス内にありますので一般道だけでなく高速道路内の駐車場からも利用できます。



河川環境楽園に立ち寄る時はツインアーチ138を右に見て渡橋を渡ってください。一般道なので気をつけてください。



★1 かさだ広場
かさだ広場の芝生広場には高さ9.3メートルのネット遊具をはじめ14種類の遊具があり、子供連れて楽しめます。各務原アウトドアフィールドは木曾川と新境川によって育まれた木曾川中流域の川原と森と水辺が織りなす自然に親しめるアウトドア・レクリエーションとスポーツの拠点です。

横断歩道を渡ってください。



★6 光明寺公園球技場



★5 ツインアーチ138

高さ138メートルの美しい2つのアーチを持つ展望タワー、ツインアーチ138を中心に約4,000株が植えられているバラ園、季節ごとに花が美しい花畑、日本初の本格的植栽迷路であるピサニの迷路・希望の塔などがあります。大芝生広場、フワフワドーム、イベント広場などもあり、様々な楽しみ方ができます。

大野極楽寺公園には、レンタルサイクルが用意されており、貸出しは管理棟で行っています。



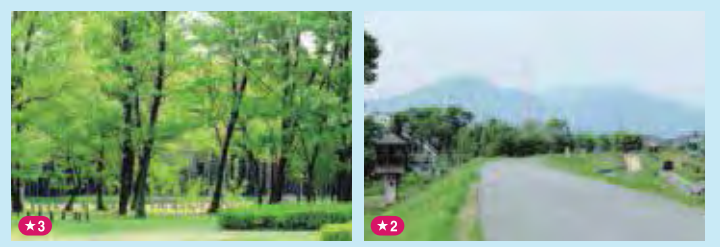
★3 大野極楽寺公園

グラウンドに沿って曲がりましょう。

ここで自転車と歩行者の通る位置が変わります。



サイクリングロードコース	一般道	おすすめポイント	休憩スポット	走行上のアドバイス及び注意箇所		駐輪場	駐車場	レンタルサイクル	仮設トイレ/トイレ	地域周遊ルート	公園緑地	県境
												市町村境界 ※各地図の縮尺率は異なります



名鉄本線と木曽川橋をくぐり抜けて進む新しいサイクリングロードを楽しめます。一般道を通るところがありますので、曲がり角などを見落とさない様に注意して走行してください。



カーブしながら橋の下をくぐりますので、十分に注意して走行してください。



公園内の走行は歩行者優先で十分気をつけて走行してください。

堤防の道路はクルマの通行がありますから十分に気をつけて走行してください。



★5 尾濃大橋
木曽川緑地公園の上にかかる大きな青い橋です。一宮市と岐阜県の羽島市を結び、昭和58年に開通しました。



★4 木曽川緑地公園(玉ノ井地区)
尾濃大橋付近に広がる大きな緑地公園が木曽川緑地公園です。園内には芝生広場、子ども用の遊具や砂場などがあります。家族でミニハイキングやウォーキング・ジョギングなどで汗を流すのにぴったりな場所です。トイレや駐車場もあります。



★1 名鉄木曽川堤梁



- サイクリングロードコース
- 一般道
- おすすめポイント
- 休憩スポット
- 走行上のアドバイス及び注意箇所
- 駐輪場
- 駐車場
- レンタサイクル
- 仮設トイレ/トイレ
- 地域周遊ルート
- 公園緑地
- 県境
- 市町村境界
- ※各地図の縮尺率は異なります



東海道新幹線と名神高速道路が通る橋付近に広がる緑地が木曽川尾西緑地です。様々なスポーツができる大きなグラウンドがあります。隣接して、18ホールのパターゴルフ場やレストラン、そしてクルマ利用での行動拠点となる大きな駐車場のある尾西グリーンプラザや夏には家族で楽しめる尾西プールもあります。



木曽川緑地から木曽川尾西緑地までのコースです。広いサイクリングコースで、コースのほとんどがフラットで走りやすく整備されています。ベンチもたくさんあるので、初心者でもゆっくり楽しくサイクリングができます。また、河川の見晴らしが良く、木曽川の雄大な景色や自然の河原石を利用した玉石積護岸(たまいしづみごがん)という特殊な堤防を見ることができます。



尾西歴史民俗資料館に行くにはトンネル通路をくぐりしばらく走行してください。



公園内の走行は歩行者優先で十分気をつけて通行してください。

★3
起渡船場跡
金刀比羅神社内に記念碑と大きな常夜灯があります。すぐ隣に駐車場とトイレがあります。

起渡船場跡や駐車場とトイレはトンネル通路をくぐってすぐの所にあります。

スロープが砂利道になっていますからスリップに注意してください。



★6
尾西プール
9コースある50mプール、7コースある25mプールに児童用のスライダーがある徒歩プールがあります。



★4
濃尾大橋下をくぐるサイクリングロード
この辺りの堤防にしか見られない、自然の河原石を利用した玉石積護岸堤防が珍しい。

サイクリングロードコース	一般道	おすすめポイント	休憩スポット	走行上のアドバイス及び注意箇所	駐輪場	駐車場	レンタサイクル	仮設トイレ	仮設トイレ	地域周遊ルート	公園緑地	県境	市町村境界	※各地図の縮尺率は異なります
--------------	-----	----------	--------	-----------------	-----	-----	---------	-------	-------	---------	------	----	-------	----------------



木曽川尾西緑地からサリオパーク祖父江までのおよそ5kmのコースです。この区間は、一般道になります。歩道のある道路や、道幅が広く通行量の少ない道路を選んではありますが、一部道路で幅の狭い区間もあり、自動車などの通行もありますから、走行の際は十分に気をつけてください。また、コースから少し離れますが、トイレや休憩所などがある富田山公園が近くにあります。

国営ワイルドネイチャープラザ・ビューポイント
木曽川の水面と対岸が美しく見渡せる、景観の良い場所です。養老山脈も美しく見られます。近くにトイレや休憩所もありますので、サイクリングに疲れた時は、ここがお勧めです。

サイクリングロードの南端の終点の所から、堤防を上っていけば直ぐに行くことができる公園です。3面のテニスコートやアスレチックなどの遊具があります。川沿いには大きな芝生広場もあります。



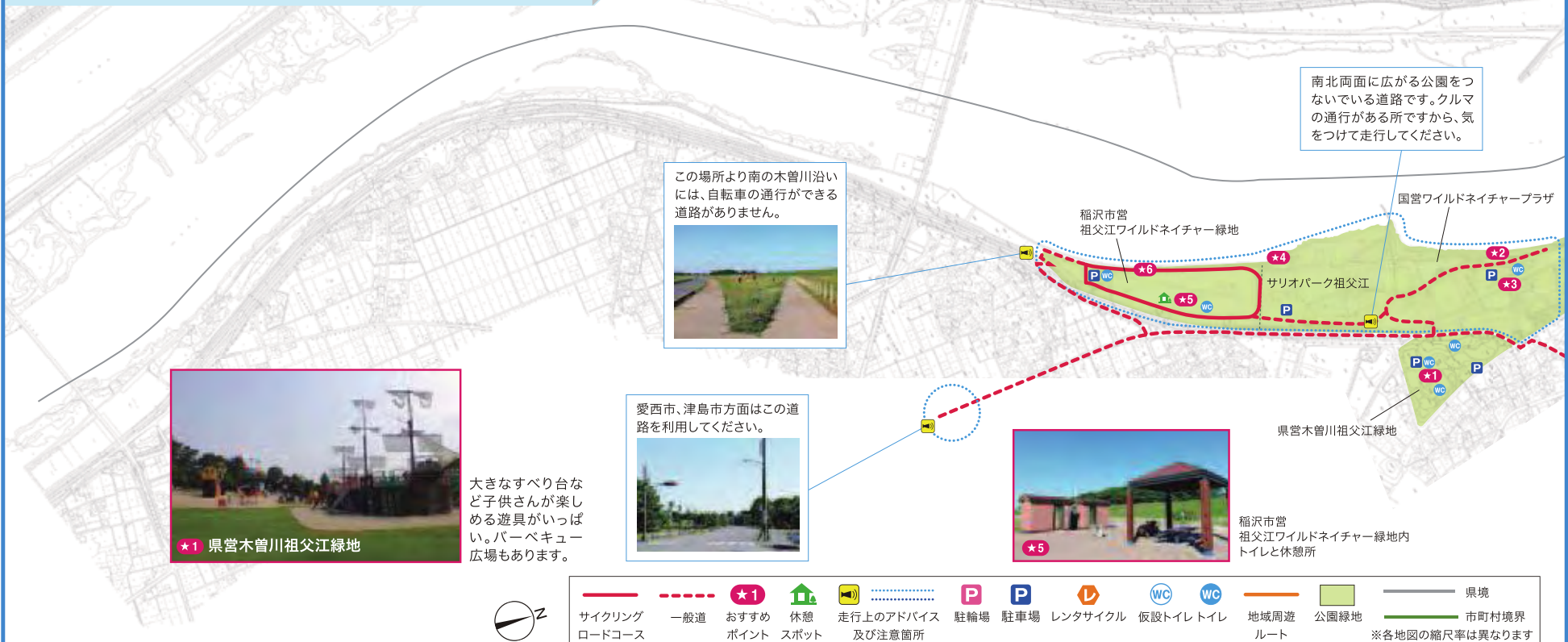
No.8 サリオパーク祖父江以南編



今回のサイクリングロードの出発点であり終点であるサリオパーク祖父江から南のコースです。サリオパーク祖父江の公園内はサイクリングが出来る道が設けてありますが、ここより南の愛西市や津島市方面に行く際は、一般道を通ってください。



ウインドサーフィンをする方には絶好のポイントです。野外シャワーもあります。デイキャンプ場や自然体験広場などの様々な施設があります。また、秋には砂の造形展などが行われる稲沢サンドフェスタが開催されます。



この場所より南の木曾川沿いには、自転車の通行ができる道路がありません。



南北両面に広がる公園をつないでいる道路です。クルマの通行がある所ですから、気をつけて走行してください。



大きなすべり台など子供さんが楽しめる遊具がいっぱい。バーベキュー広場もあります。

愛西市、津島市方面はこの道路を利用してください。



稲沢市営 祖父江ワイルドネイチャー緑地内 トイレと休憩所



- サイクリングロードコース
 - 一般道
 - おすすめポイント
 - 休憩スポット
 - 走行上のアドバイス及び注意箇所
 - 駐輪場
 - 駐車場
 - レンタサイクル
 - 仮設トイレ/トイレ
 - 地域周遊ルート
 - 公園緑地
 - 県境
 - 市町村境界
- ※各地図の縮尺率は異なります



★1 自然発見館

河川環境楽園には、レンタサイクルが用意されており、貸出しは自然発見館で行っています。

かさだ広場内は歩行者に注意し、園路以外の芝地植栽地への乗り入れはご遠慮ください。

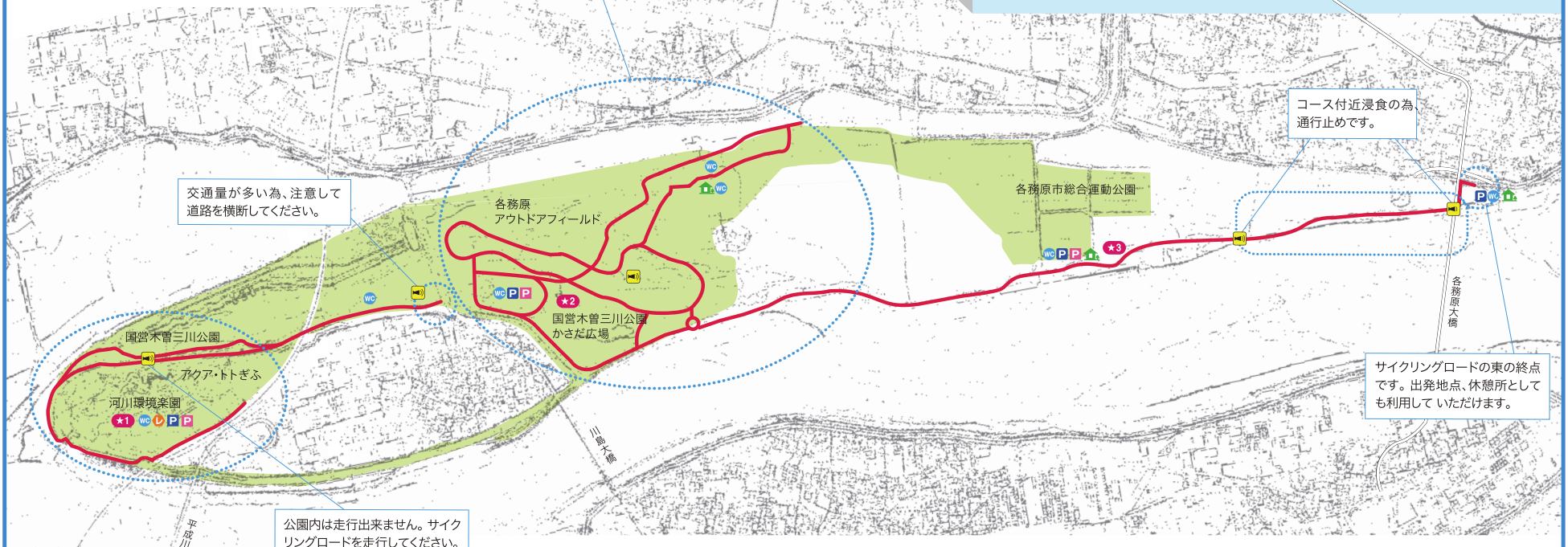


★2



★3

各務原大橋交流広場から、かさだ広場と河川環境楽園の中を周回するコースです。かさだ広場内は歩行者の方に注意して走行してください。また、河川環境楽園の園内は自転車での走行は出来ません。サイクリングロードを走行してください。



交通量が多い為、注意して道路を横断してください。

コース付近浸食の為通行止めです。

サイクリングロードの東の終点です。出発地点、休憩所としても利用していただけます。

公園内は走行出来ません。サイクリングロードを走行してください。

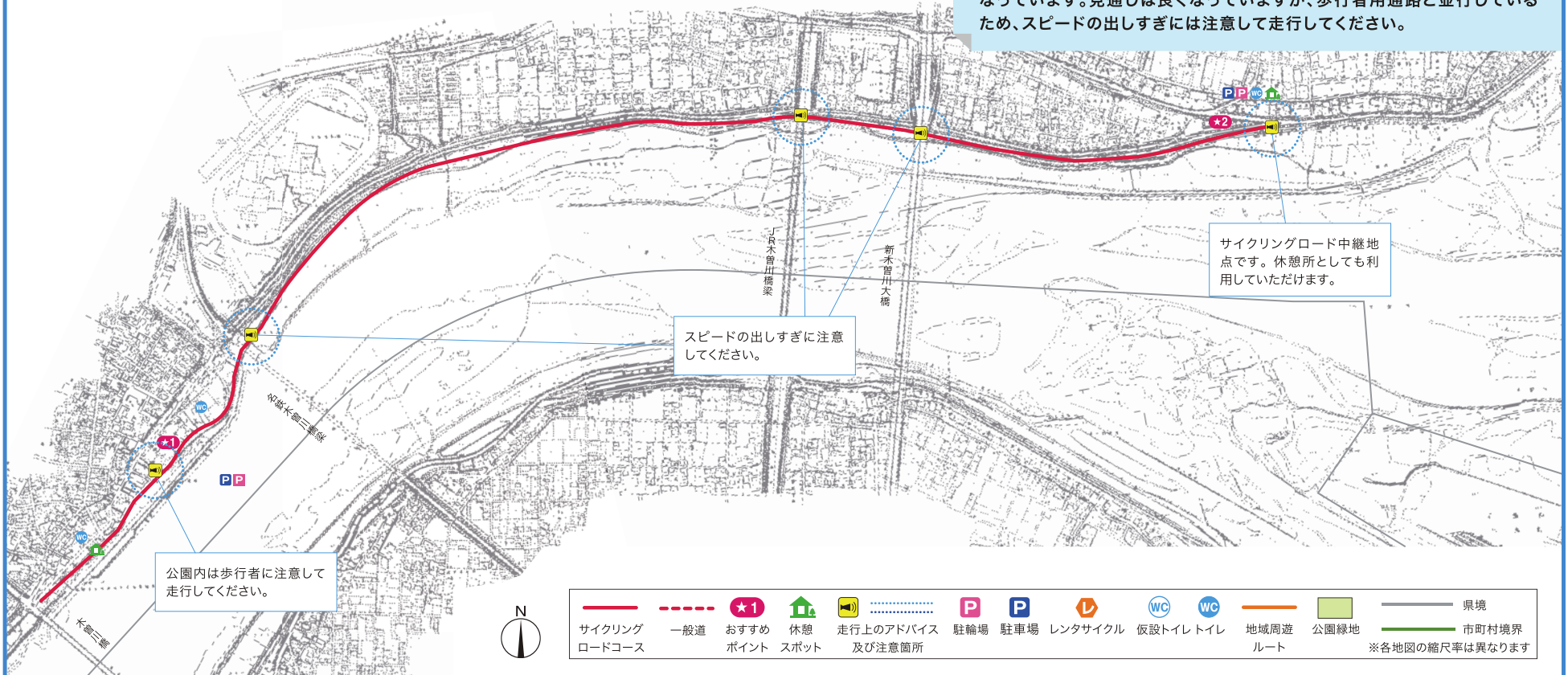


サイクリングロードコース	一般道	おすすめポイント	休憩スポット	走行上のアドバイス及び注意箇所	駐輪場	駐車場	レンタサイクル	仮設トイレ	トイレ	トイレ	地域周遊ルート	公園緑地	県境

※各地図の縮尺率は異なります



笠松町サイクリングロード中継拠点から笠松みなと公園まで整備されているコースで、今後各務原市の河川環境楽園までつなぐ計画があります。国道22号、JR東海道本線、名鉄本線をくぐり抜ける起伏のあるコースとなっています。見通しは良くなっていますが、歩行者用通路と並行しているため、スピードの出しすぎには注意して走行してください。



公園内は歩行者に注意して走行してください。

スピードの出しすぎに注意してください。

サイクリングロード中継地点です。休憩所としても利用していただけます。



- サイクリングロードコース
 - 一般道
 - おすすめポイント
 - 休憩スポット
 - 走行上のアドバイス及び注意箇所
 - 駐輪場
 - 駐車場
 - レンタサイクル
 - 仮設トイレ
 - 仮設トイレ
 - 地域周遊ルート
 - 公園緑地
 - 県境
 - 市町村境界
- ※各地図の縮尺率は異なります