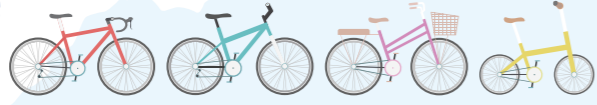


Bibai Cycling Map

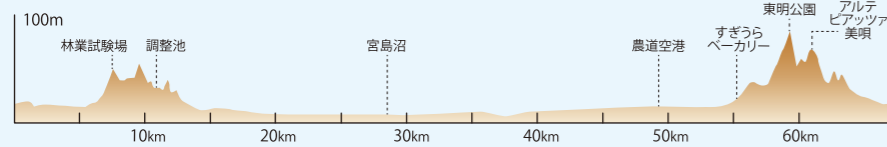


美唄 サイクリングマップ

- 70kmコース
- 35kmコース
- 15kmコース
- ヒルクライム

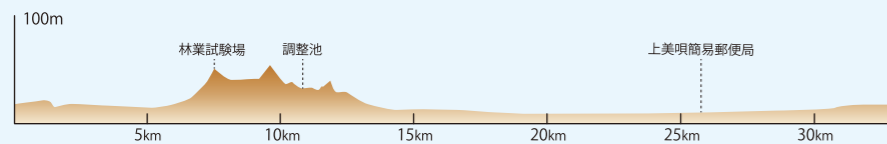
【美唄ロングライド70km】 距離/67km 時間の目安/約3時間30分 獲得標高/140m

美唄市内を一周する上級者向けサイクリングルート。田園風景を眺めながら宮島沼などを経る走りごたえのあるルートです。途中休憩できる場所が少ないため、トイレなどはこまめに行きましょう。



【美唄ミドルライド35km】 距離/33km 時間の目安/約2時間 獲得標高/48m

初級者でも走りやすい30kmのサイクリングルート。交通量も少なく美唄の田園風景を眺めながらゆっくり走ることができます。時期によっては田植え風景を見ることができます。



各コースのQRコードはGPSナビゲーション「ルートラボ」にリンクしております

Bibai サイクリング サポートガイド

自転車修理 菅原自転車店
 美唄市大通西1条南1丁目1-10
 TEL:0126-63-2940
 営業時間/10:00~18:00
 定休日/火曜日
 ※出張修理はお問い合わせください。

レンタサイクル ピバの湯ゆ〜りん館
 美唄市東明町3区
 TEL:0126-64-3800
 クロスバイク 1台2,000円/日
 ファットバイク 1台2,000円/日
 利用時間 10:00~17:00
 詳細は、お問い合わせください。

自転車に優しい宿泊施設

- 以下の宿泊施設では自転車を持ち込むことができます。詳しくは各施設にお問い合わせください。
- ピバの湯ゆ〜りん館 美唄市東明町3区 TEL:0126-64-3800
- ホテルスエヒロ 美唄市西2条南2丁目2-3 TEL:0126-62-2501

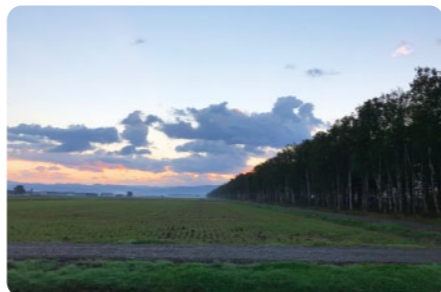
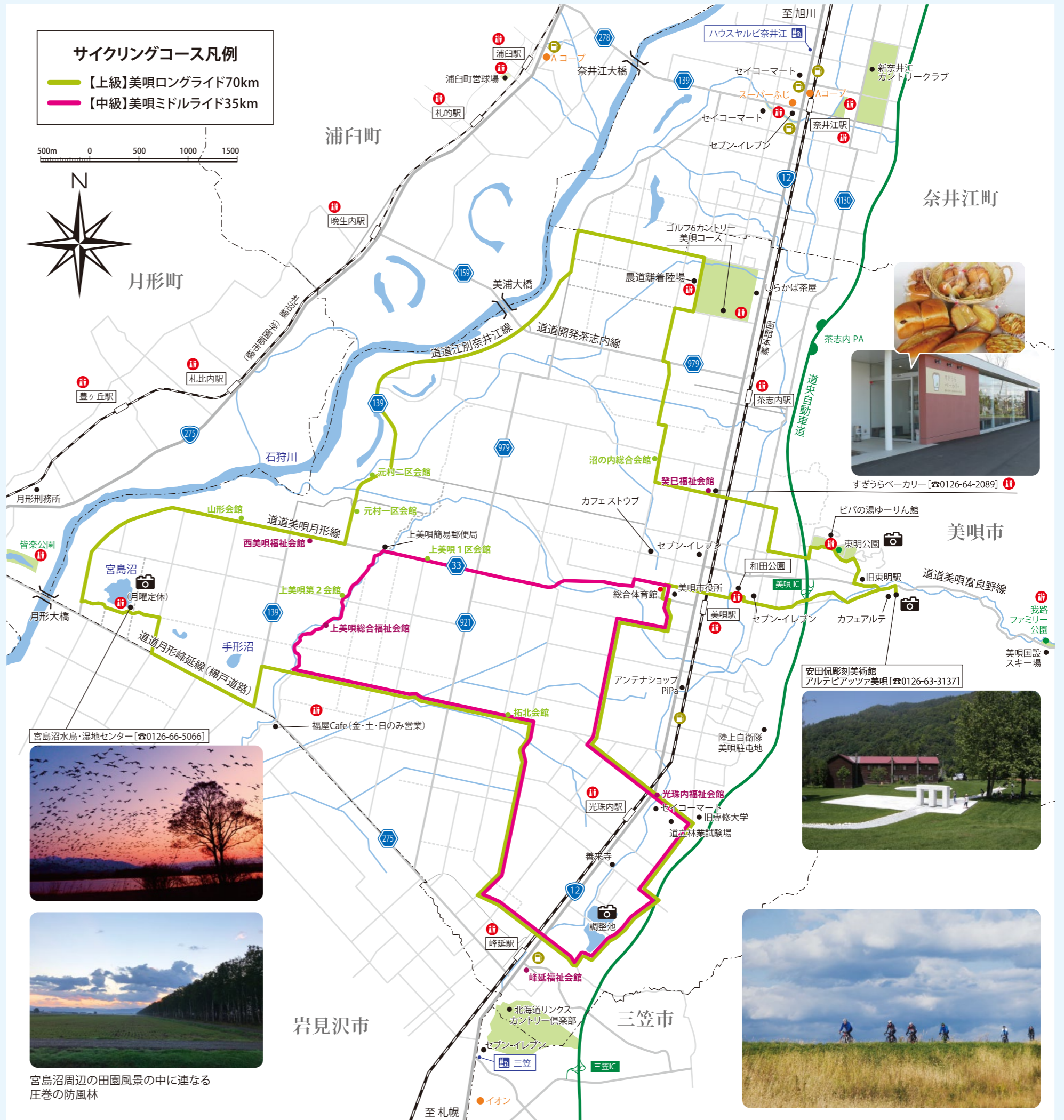
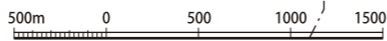
サイクリングマナー

ルールとマナーを守ってサイクリングを楽しみましょう。

- 事前点検とヘルメットの着用を必ず行いましょう。
- 道路の左側を通行しましょう。並走せずに、1列になって走行しましょう。
- 交差点では二段階右折を行い、横断歩道は歩行者に注意して走行しましょう。
- 伝染病予防のため、畑や牧場の敷地内には、絶対に立ち入らないようにしましょう。

サイクリングコース凡例

- 【上級】美唄ロングライド70km
- 【中級】美唄ミドルライド35km



宮島沼周辺の田園風景の中に連なる庄巻の防風林



すぎうらベーカリー ☎0126-64-2089



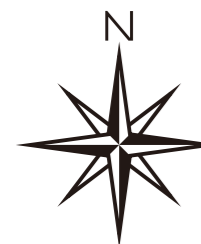
安田侃彫刻美術館 アルテピアッツァ美唄 ☎0126-63-3137



サイクリングコース凡例

- 【初級】美唄観光フラットサイクリング15km
- 【上級】美唄雲海ヒルクライム

0 500m 1000 1500



カフェ ストヴ [☎0126-35-4077]



空知神社



自転車お守り



ピパの湯ゆーりん館 [☎0126-64-3800]



春には桜並木の中をサイクリングできる東明公園。夜にはライトアップも。



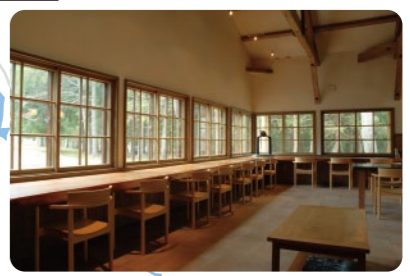
ふるさとの見える丘展望台



展望台への登りは斜度20%の激坂!!



急勾配20%



カフェアルテ

Bibai よりみち 観光ガイド



安田侃彫刻美術館 アルテピアッツァ美唄 ☎0126-63-3137
美唄市落合町栄町 [開館時間/9:00~17:00 定休日/毎週火曜、祝日の翌日]
「アルテピアッツァ」とはイタリア語で「芸術広場」という意味。炭鉱の閉山により廃校となった旧栄小学校を活用し、美唄市出身の世界的芸術家・安田侃氏の彫刻作品約40点を常設展示しています。



東明公園 ☎0126-63-4573 (サンスポーツランド美唄)
美唄市東明町2区
春には約2,000本の桜と5,000本を超えるツツジが咲き誇る、空知管内唯一の桜とツツジの名所。宿泊温泉施設「ピパの湯ゆーりん館」や陶芸体験を楽しめる「美唄市体験交流館」、「美唄市パークゴルフ場」が隣接しています。



アンテナショップ PiPa ☎0126-62-4343
美唄市進徳町1区 [開館時間/10:00~18:00 (12~3月は17:00まで) 定休日/なし]
札幌方面に向かう国道12号線沿いにある、市内の企業、団体、農家が出店するアンテナショップ。店内には、美唄の農作物や特産品が所狭しと並びます。ソフトクリームやハスカップソーダなどサイクリングの休憩にぴったりな場所です。

Bibai よりみちグルメガイド



美唄焼き鳥
美唄焼き鳥はレバーやハツ、玉子、皮など様々な部位を1本の串に刺して焼く「モツ串」が特徴です。また、玉ねぎを使い、炭火で焼き、味付けは塩コショウが基本。かつて炭鉱マンの疲れを癒したその味わいは、今もふるさとの味として愛されています。



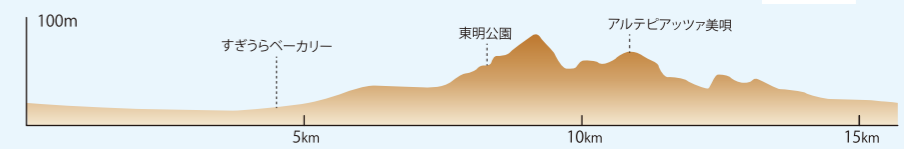
とりめし
とりめしは鶏肉やモツと米と一緒に炊いた郷土料理で、美唄焼き鳥と並ぶ美唄のソウルフード。もともとはお祝い事や遠方からのお客様をもてなすときのご馳走でした。各店舗で味付けも違うので食べ比べがお勧めです。



米粉パン
美唄市は道内屈指の稲作地帯・米どころ。美唄では、地元産の米粉を使ったパンを販売しており、もちもちとした食感やしっとり感が特徴です。その他、市内の菓子店でも米粉を使ったお菓子を販売しています。

【美唄観光フラットサイクリング15km】 距離/15km 時間の目安/約1時間 獲得標高/88m

美唄の食や観光施設を巡るサイクリングルート。平坦なルートなのでなたでも走ることができます。途中カフェに立ち寄りほっと一息。アルテピアッツァ美唄では安田侃氏の彫刻を鑑賞。そんなゆったりとしたサイクリングはいかがでしょう？



【美唄雲海ヒルクライム】 距離/11km 時間の目安/約1時間 獲得標高/192m

東明公園からふるさとの見える丘展望台を目指すヒルクライム。瞬間最大斜度は20%、制覇するにはかなりの脚力が必要になるチャレンジルートです。気象条件が揃えば眼下に雲海を望むことができます。下りはスピードが出るので気を付けて。

